



รายงานสถานการณ์ภัยแล้งและภัยพิบัติ ฉบับที่ 188

ประจำวัน ที่ 7 กันยายน 2561

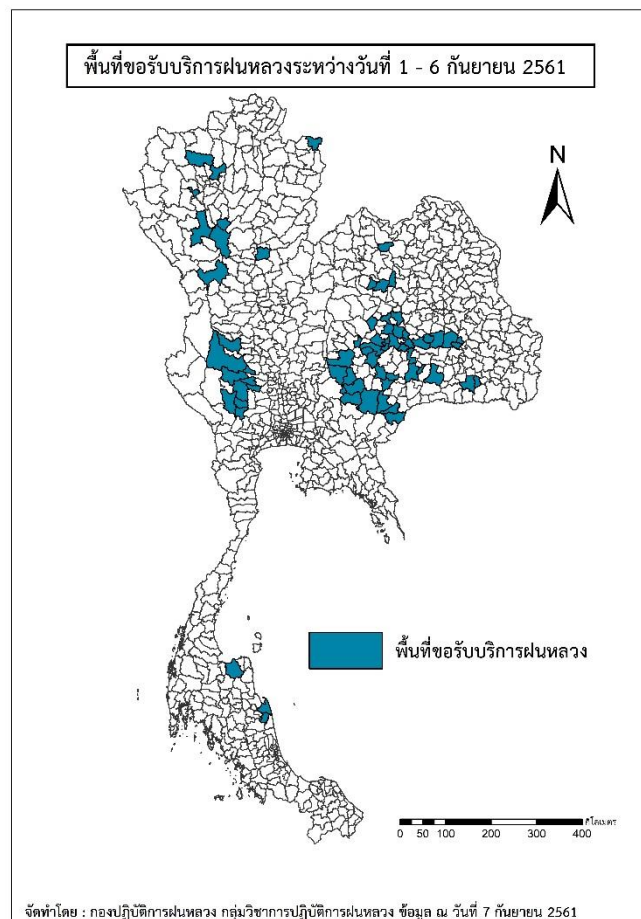
และผลการปฏิบัติการฝนหลวงประจำวัน ที่ 6 กันยายน 2561

กลุ่มวิชาการปฏิบัติการฝนหลวง กองปฏิบัติการฝนหลวงกรมฝนหลวงและการบินเกษตร

royalrainmaking_academic@hotmail.com

๑ พื้นที่ขอรับบริการฝนหลวง (ระหว่างวันที่ 1 - 6 กันยายน 2561)

ภาค	รายชื่อจังหวัด (อำเภอ) ที่มีผู้ขอรับบริการ	จำนวนผู้ขอรับบริการ (ราย)
เหนือ	ตาก(เมืองตาก), ลำปาง(สบปราบ เถิน), ลำพูน(ลี้), อุตรดิตถ์(พิชัย), เชียงใหม่(ดอยสะเก็ด ดอยหล่อ แม่แตง)	19
กลาง	กาญจนบุรี(บ่อพลอย พนมทวน เลาช่วชัย ห้วยกระเจา), ชัยนาท(เนินขาม), สุพรรณบุรี (ดอนเจดีย์ หนองหญ้าไซ ด่านช้าง), อุทัยธานี(บ้านไร่ ลานสัก)	12
ตะวันออกเฉียงเหนือ	ขอนแก่น(ชนบท บ้านฝ้าย ภูเวียง อุดรรัตน์ เวียงเก่า พล หนองสองห้อง), ชัยภูมิ(เนินสง่า คอนสวรรค์), นครราชสีมา(ขามสะแกแสง คง ครบุรี จักราช ด่านขุนทด บัวใหญ่ ประทาย ปักธงชัย วังน้ำเขียว สีคิ้ว สีดา เมืองยาง สูงเนิน เสิงสาง โนนสูง โนนแดง สูงเนิน), บุรีรัมย์ (นาโพธิ์ พุทไธสง หนองกี่ หนองหงส์ เมืองบุรีรัมย์ โนนดินแดง คูเมือง ห้วยราช), มหาสารคาม(พยัคฆภูมิพิสัย), ร้อยเอ็ด(ปทุมรัตน์ สุวรรณภูมิ หนองฮี เกษตรวิสัย โพนทราย), ศรีสะเกษ(ชุมชนไพรบึง), สุรินทร์(เมืองสุรินทร์), อุตรดิตถ์(กุดจับ)	46
ตะวันออก	สระแก้ว(ตาพระยา)	2
ใต้	นครศรีธรรมราช(ปากพนัง เฉลิมพระเกียรติ เขียวใหญ่), สุราษฎร์ธานี(กาญจนดิษฐ์)	2
รวม	21 จังหวัด (66 อำเภอ)	81



๑ สถานการณ์ปริมาณน้ำเก็บกักในอ่างเก็บน้ำที่สำคัญ

	ความจุของ อ่างที่ รนท.1 ¹ (ล้าน ลบ.ม.)	ปริมาณน้ำในอ่างฯ (%)				ปริมาตรน้ำไหล ลงอ่างฯ (ล้าน ลบ.ม.)	ปริมาตรน้ำ ระบาย (ล้าน ลบ.ม.)	ระดับน้ำ
		3 ส.ค.	4 ส.ค.	5 ส.ค.	6 ส.ค.	6 ส.ค.	6 ส.ค.	
ภาคเหนือ						107.82	24.09	
- ภูมิพล(ตาก)	13,462	61	61	61	61	23.20	5.00	-
- สิริกิติ์(อุตรดิตถ์)	9,510	76	77	77	78	70.87	14.96	-
- แม่จันตา(เชียงใหม่)	265	56	57	57	57	0.79	0.29	-
- แม่กวงฯ(เชียงใหม่)	263	38	38	38	38	0.70	0.76	ต่ำกว่า 40%
- กิวลม(ลำปาง)	106	38	39	39	39	1.34	1.46	ต่ำกว่า 40%
- กิวคอง(ลำปาง)	170	77	78	78	78	0.32	0.32	-
- แควน้อยฯ(พิษณุโลก)	939	51	53	53	55	10.60	1.30	-
- แม่มอก(ลำปาง)	110	31	29	29	28	0.67	1.39	ต่ำกว่า 30%
ภาคตะวันออกเฉียงเหนือ						40.31	27.30	
- ห้วยหลวง(อุดรธานี)	135	43	43	43	44	0.28	0.18	ต่ำกว่า 50%
- น้ำอูน(สกลนคร)	520	108	107	107	106	4.79	6.51	-
- น้ำพุง(สกลนคร)	166	77	77	77	78	0.94	0.68	-
- จุฬารักษ์(ชัยภูมิ)	164	63	63	63	64	0.56	0.00	-
- อุบลรัตน์(ขอนแก่น)	2,431	27	27	27	28	9.68	2.01	ต่ำกว่า 30%
- ลำปาว(กาฬสินธุ์)	1,980	65	64	64	65	12.20	12.20	-
- ลำตะคอง(นครราชสีมา)	314	73	74	74	75	2.38	0.60	-
- ลำพระเพลิง(นครราชสีมา)	110	46	46	46	48	0.89	0.06	ต่ำกว่า 50%
- มูลบย(นครราชสีมา)	141	53	53	53	53	0.45	0.52	-
- ลำแซะ(นครราชสีมา)	275	48	49	49	49	1.29	0.78	ต่ำกว่า 50%
- ลำนางรอง(บุรีรัมย์)	121	32	32	32	32	0.00	0.07	ต่ำกว่า 40%
- สิรินธร(อุบลราชธานี)	1,966	64	64	64	64	6.54	3.69	-
- ลำปลายมาศ(นครราชสีมา)	98	62	62	62	62	0.31	0.00	-
ภาคกลาง						167.64	106.12	
- ป่าสักฯ(ลพบุรี)	960	40	40	40	40	26.92	24.19	ต่ำกว่า 50%
- ทับเสลา(อุทัยธานี)	160	25	25	25	25	0.04	0.04	ต่ำกว่า 30%
- กระเสียว(สุพรรณบุรี)	240	46	45	45	44	0.55	2.03	ต่ำกว่า 50%
- ศรีนครินทร์(กาญจนบุรี)	17,745	91	91	91	91	47.31	22.01	-
- วชิราลงกรณ์(กาญจนบุรี)	8,860	94	94	94	95	92.82	57.85	-
ภาคตะวันออก						30.68	18.37	
- ชุนด่านฯ(นครนายก)	224	86	88	88	89	14.86	14.28	-
- คลองสิียด(ฉะเชิงเทรา)	420	56	57	57	59	3.53	0.00	-
- บางพระ(ชลบุรี)	117	54	54	54	55	0.41	0.29	-
- หนองปลาไหล(ระยอง)	164	63	63	63	64	2.04	0.02	-
- ประแสร์(ระยอง)	295	65	66	66	67	1.22	0.35	-
- นฤปดินทรจินดา(ปราจีนบุรี)	295	83	87	87	88	5.11	3.43	-
- พระปรัง(สระแก้ว)	97	76	76	76	76	1.17	0.00	-
- ดอกกราย(ระยอง)	71	65	65	65	65	0.15	0.00	-
- คลองพระพุทธ(จันทบุรี)	70	102	102	102	102	2.19	0.00	-
- คลองหลวง รัชชโลทร(ชลบุรี)	98	37	38	38	38	0.00	0.00	ต่ำกว่า 40%
- ห้วยยาง (สระแก้ว)	60	14	14	14	14	0.08	0.00	ต่ำกว่า 20%
ภาคใต้						33.27	56.70	
- แก่งกระเจา(เพชรบุรี)	710	107	106	106	105	12.24	15.38	-
- ปราณบุรี(ประจวบคีรีขันธ์)	347	80	77	77	74	5.88	11.51	-
- รัชชประภา(สุราษฎร์ธานี)	5,639	86	86	86	85	13.61	24.79	-
- บางกลาง(ยะลา)	1,454	49	49	49	49	1.54	5.02	ต่ำกว่า 50%

¹รท. = ระดับน้ำเก็บกัก, ที่มา: กรมชลประทาน

การพยากรณ์อากาศและสภาพอากาศประจำวัน

๑ ลักษณะอากาศทั่วไปและการพยากรณ์อากาศ ประจำวันที่ 7 กันยายน 2561 (เวลา 06.00 น.)

ลักษณะอากาศทั่วไป

ลักษณะอากาศทั่วไป พยากรณ์อากาศ 24 ชั่วโมงข้างหน้า ภาคเหนือตอนบนและภาคตะวันออกเฉียงตอนบนมีฝนเพิ่มมากขึ้น โดยมีฟ้าคะนองกับมีฝนตกหนักและลมกระโชกแรงบางพื้นที่ ส่วนภาคอื่นยังคงมีฝนน้อย อนึ่ง ในช่วงวันที่ 7-10 กันยายน 2561 บริเวณความกดอากาศสูงกำลังปานกลางจากประเทศจีนจะแผ่ลงมาปกคลุมประเทศไทย และเวียดนามตอนบน ทำให้ร่องมรสุมเลื่อนลงมาพาดผ่านภาคเหนือตอนล่าง ภาคกลางตอนบน ภาคตะวันออก และภาคตะวันออกเฉียงเหนือตอนล่าง ประกอบกับมรสุมตะวันตกเฉียงใต้กำลังปานกลางพัดปกคลุมทะเลอันดามัน ประเทศไทย และอ่าวไทย ลักษณะเช่นนี้ทำให้ประเทศไทยมีฝนเพิ่มมากขึ้น โดยจะมีฝนฟ้าคะนองและลมกระโชกแรงเกิดขึ้นได้ในระยะแรก โดยเฉพาะในบริเวณภาคเหนือ ภาคตะวันออกเฉียงเหนือ กับมีฝนตกหนักบางแห่งเกิดขึ้นได้ในทุกภาคของประเทศไทย ขอให้ประชาชนในบริเวณดังกล่าวระวังอันตรายจากฝนฟ้าคะนองและลมกระโชกแรง และฝนตกหนักและฝนตกสะสม ที่ทำให้เกิดน้ำท่วมฉับพลัน และน้ำป่าไหลหลากไว้ด้วย ส่วนชาวเรือบริเวณทะเลอันดามันและอ่าวไทยควรเดินเรือด้วยความระมัดระวัง

ลักษณะสำคัญทางอุตุนิยมวิทยา บริเวณความกดอากาศสูงกำลังปานกลางจากประเทศจีนได้แผ่ลงมาปกคลุมถึงประเทศจีนตอนกลางแล้ว คาดว่าจะแผ่ลงมาปกคลุมประเทศไทยตอนใต้ในเช้าวันนี้ ซึ่งจะทำให้แนวร่องมรสุมที่พาดผ่านประเทศเมียนมา และประเทศเวียดนามตอนบนจะเลื่อนลงมาปกคลุมประเทศไทยและเวียดนามตอนบน ในขณะที่มรสุมตะวันตกเฉียงใต้ยังคงพัดปกคลุมทะเลอันดามัน ประเทศไทย และอ่าวไทย ลักษณะเช่นนี้ทำให้ภาคเหนือตอนบนและภาคตะวันออกเฉียงตอนบนมีฝนเพิ่มขึ้น โดยจะมีฝนฟ้าคะนองและลมกระโชกแรงเกิดขึ้นได้บางพื้นที่ ส่วนภาคอื่นจะได้ผลกระทบในระยะต่อไป

การพยากรณ์อากาศรายภาค

ภาคเหนือ	มีฝนฟ้าคะนอง ร้อยละ 40 ของพื้นที่ กับมีฝนตกหนัก และมีลมกระโชกแรงบางแห่ง ส่วนมากบริเวณจังหวัดเชียงใหม่ เชียงราย ลำปาง พะเยา แพร่ น่าน อุตรดิตถ์ พิษณุโลก และเพชรบูรณ์ อุณหภูมิต่ำสุด 22-24 องศาเซลเซียส อุณหภูมิสูงสุด 32-34 องศาเซลเซียส ลมตะวันตกเฉียงใต้ ความเร็ว 15-30 กม./ชม.
ภาคกลาง	มีเมฆเป็นส่วนมาก กับมีฝนฟ้าคะนอง ร้อยละ 20 ของพื้นที่ ส่วนมากบริเวณจังหวัดราชบุรี กาญจนบุรี อุทัยธานี และนครสวรรค์ อุณหภูมิต่ำสุด 22-25 องศาเซลเซียส อุณหภูมิสูงสุด 34-36 องศาเซลเซียส ลมตะวันตกเฉียงใต้ ความเร็ว 15-30 กม./ชม.
ภาคต.อ.เฉียงเหนือ	มีฝนฟ้าคะนอง ร้อยละ 40 ของพื้นที่ กับมีฝนตกหนัก และมีลมกระโชกแรงบางแห่ง ส่วนมากบริเวณจังหวัดเลย อุตรดิตถ์ หนองคาย บึงกาฬ นครพนม และสกลนคร อุณหภูมิต่ำสุด 22-24 องศาเซลเซียส อุณหภูมิสูงสุด 34-35 องศาเซลเซียส ลมตะวันตกเฉียงใต้ ความเร็ว 15-30 กม./ชม.
ภาคตะวันออก	มีเมฆเป็นส่วนมาก กับมีฝนฟ้าคะนอง ร้อยละ 30 ของพื้นที่ บริเวณจังหวัดฉะเชิงเทรา นครนายก ปราจีนบุรี จันทบุรี และตราด อุณหภูมิต่ำสุด 24-26 องศาเซลเซียส อุณหภูมิสูงสุด 32-34 องศาเซลเซียส ลมตะวันตกเฉียงใต้ ความเร็ว 15-35 กม./ชม. ทะเลมีคลื่นสูง 1-2 เมตร บริเวณที่มีฝนฟ้าคะนองคลื่นสูงประมาณ 2 เมตร
ภาคใต้ฝั่งตะวันออก	มีเมฆเป็นส่วนมาก กับมีฝนฟ้าคะนอง ร้อยละ 30 ของพื้นที่ ส่วนมากบริเวณจังหวัดนครศรีธรรมราช สงขลา ปัตตานี ยะลา และนราธิวาส อุณหภูมิต่ำสุด 23-26 องศาเซลเซียส อุณหภูมิสูงสุด 34-36 องศาเซลเซียส ลมตะวันตกเฉียงใต้ ความเร็ว 15-30 กม./ชม. ทะเลมีคลื่นสูงประมาณ 1 เมตร ห่างฝั่งมีคลื่นสูง 1-2 เมตร
ภาคใต้ฝั่งตะวันตก	มีเมฆเป็นส่วนมาก กับมีฝนฟ้าคะนอง ร้อยละ 30 ของพื้นที่ บริเวณจังหวัดระนอง พังงา ภูเก็ต กระบี่ และตรัง อุณหภูมิต่ำสุด 22-25 องศาเซลเซียส อุณหภูมิสูงสุด 31-33 องศาเซลเซียส ลมตะวันตกเฉียงใต้ ความเร็ว 15-35 กม./ชม. ทะเลมีคลื่นสูง 1-2 เมตร บริเวณที่มีฝนฟ้าคะนองคลื่นสูงประมาณ 2 เมตร
กรุงเทพมหานครและปริมณฑล	มีเมฆเป็นส่วนมาก กับมีฝนฟ้าคะนอง ร้อยละ 40 ของพื้นที่ ส่วนมากในช่วงบ่ายถึงค่ำ อุณหภูมิต่ำสุด 25-26 องศาเซลเซียส อุณหภูมิสูงสุด 33-35 องศาเซลเซียส ลมตะวันตกเฉียงใต้ ความเร็ว 15-30 กม./ชม.

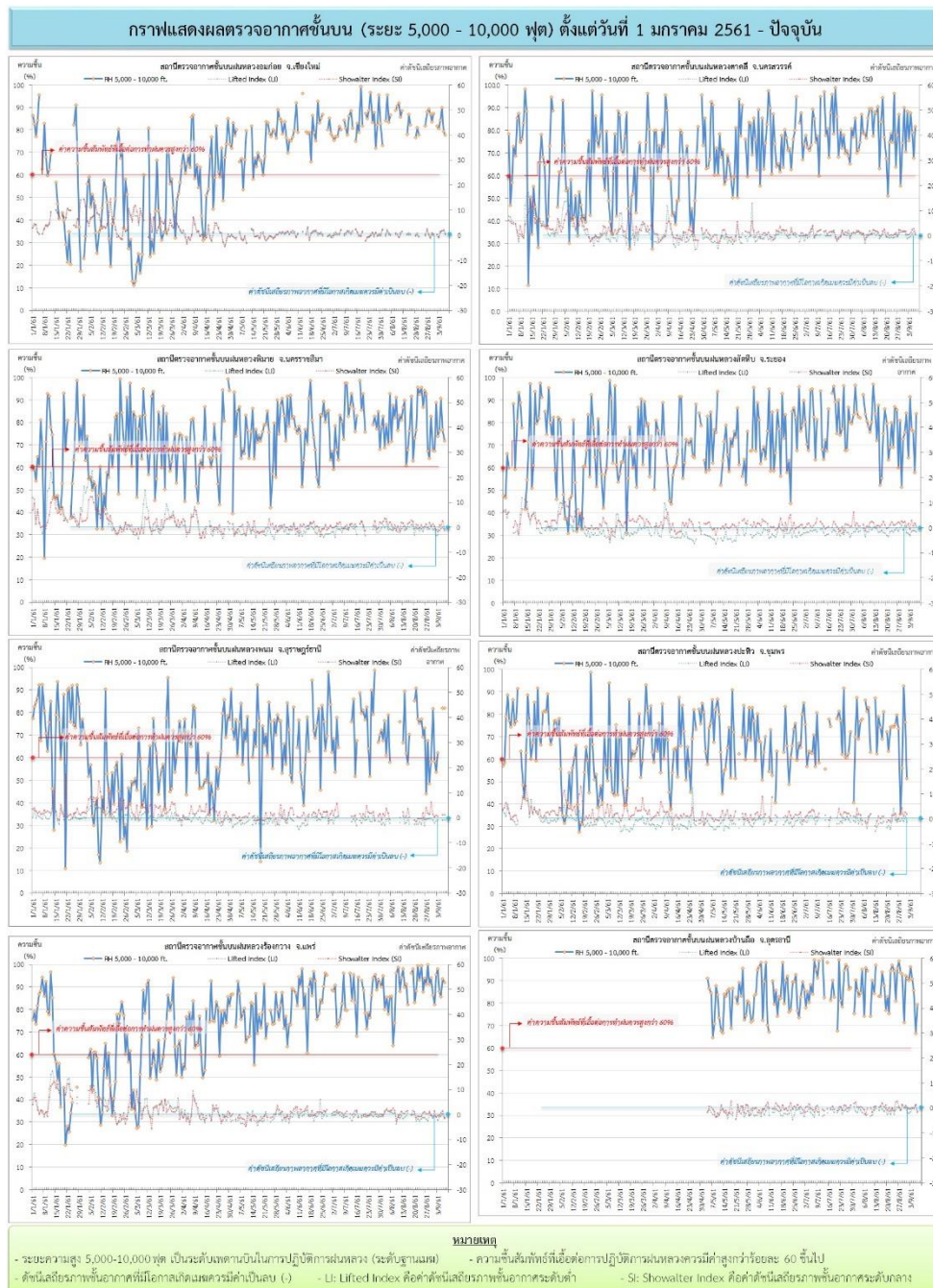
ที่มา: กรมอุตุนิยมวิทยา

๑ ข้อมูลความชื้นจากการตรวจอากาศชั้นบน (Sounding) ระยะเวลาสูง 5,000 - 10,000 ฟุต

ภาค	สถานีตรวจอากาศ	ความชื้นสัมพัทธ์ (%)					เสถียรภาพอากาศ
		3 ก.ย.	4 ก.ย.	5 ก.ย.	6 ก.ย.	7 ก.ย.	
ภาคเหนือ	สถานีเรดาร์ฝนหลวงอมก๋อย	81	85	90	80	78	เสถียรภาพ
	สถานีตรวจอากาศเคลื่อนที่ร้องกวาง	99	89	86	94	93	ไม่เสถียรภาพ
ภาคกลาง	สถานีเรดาร์ฝนหลวงตาคลี	76	88	80	68	82	เสถียรภาพ
ภาคตะวันออกเฉียงเหนือ	สถานีเรดาร์ฝนหลวงพิมาย	74	77	91	77	72	ไม่เสถียรภาพ
	สถานีตรวจอากาศเคลื่อนที่บ้านฝือ	97	91	86	67	80	ไม่เสถียรภาพ
ภาคตะวันออก	สถานีเรดาร์ฝนหลวงสัตหีบ	92	77	77	58	84	เสถียรภาพ
ภาคใต้	สถานีเรดาร์ฝนหลวงพนม	63	n/a	n/a	82	82	เสถียรภาพ
	สถานีตรวจอากาศเคลื่อนที่ปะทิว	n/a	n/a	n/a	n/a	n/a	ไม่ตรวจอากาศ

หมายเหตุ : สภาพอากาศมีเสถียรภาพ(Stable) หมายถึงสภาพอากาศที่มีโอกาสน้อยหรือไม่มีโอกาสในการเกิดเมฆในแนวตั้งเพื่อพัฒนาตัวกลายเป็นกลุ่มฝน
สภาพอากาศไม่มีเสถียรภาพ(Unstable) หมายถึงสภาพอากาศที่มีโอกาสเกิดเมฆในแนวตั้งและพัฒนาตัวเป็นกลุ่มฝนได้

กราฟแสดงแนวโน้มความชื้นอากาศชั้นบนและดัชนีเสถียรภาพอากาศ (ระหว่างวันที่ 1 มกราคม – 7 กันยายน 2561)



การปฏิบัติการฝนหลวงประจำวัน

๑ สรุปผลปฏิบัติการฝนหลวงประจำวัน ที่ 6 กันยายน 2561

ภาค/หน่วยฯ	หน่วยปฏิบัติการ (หน่วย)	เครื่องบิน ผล./ทอ. (ลำ)	จำนวนเที่ยวบิน (เที่ยว)	จำนวนชั่วโมงบิน (ชั่วโมง)	ปริมาณการใช้สารฝนหลวง (ตัน/นัด)	จังหวัดที่มีการรายงานฝนตก (จำนวนจังหวัด/อ่างเก็บน้ำเป้าหมาย)
เหนือ	2	3/-	1	2:00	2.00/-	3/-
- เชียงใหม่	1	1/-	1	2:00	2.00/-	มีฝนตกเล็กน้อย บริเวณพื้นที่การเกษตร จ.ลำพูน(ลี้)
- พิษณุโลก	1	2/-	0	0:00	0.00/-	มีฝนตกเล็กน้อยเป็นบางแห่งๆ บริเวณพื้นที่การเกษตร จ.ตาก(เมืองตาก) จ.สุโขทัย (บ้านด่านลานหอย)
กลาง	2	4/1	8	12:40	8.10/-	5/1
- กาญจนบุรี	1	2	4	5:20	4.00/-	มีฝนตกเล็กน้อยถึงปานกลาง บริเวณพื้นที่การเกษตร จ.กาญจนบุรี(หนองปรือ เลขาขวัญ ห้วยกระเจา พนมทวน ศรีสวัสดิ์) จ.สุพรรณบุรี (ด่านช้าง เดิมบางนางบวช หนองหญ้าไซ อุทุมทอง) จ.ชัยนาท(เนินขาม) จ.อุทัยธานี(บ้านไร่)
- ลพบุรี	1	2/1	4	7:20	4.10/-	มีฝนตกเล็กน้อยเป็นแห่งๆ บริเวณพื้นที่การเกษตร จ.นครสวรรค์(แม่เปิน ชุมตาบง แม่वंก) จ.อุทัยธานี(ลานสักสว่างอารมณ์ หนองฉาง) จ.ชัยนาท(หนองมะโมง) และพื้นที่ลุ่มรับน้ำอ่างเก็บน้ำทับเสลา
ตะวันออกเฉียงเหนือ	4	11/3	13	18:10	10.35/-	4/-
- ขอนแก่น	1	3/-	4	5:40	4.00/-	มีฝนตกเล็กน้อยถึงปานกลาง บริเวณพื้นที่การเกษตร จ.นครราชสีมา (อ.ประทาย) จ.ขอนแก่น(อ.แวงน้อย)
- นครราชสีมา	1	5/2	3	4:45	2.10/-	ไม่มีฝนตกจากการปฏิบัติการฝนหลวง
- อุบลราชธานี	1	-/1	0	0:00	0.00/-	ไม่ปฏิบัติการฝนหลวง เนื่องจากสับเปลี่ยนเจ้าหน้าที่ชุดบินของกองทัพอากาศ
- สุรินทร์	1	3/-	6	7:45	4.25/-	มีฝนตกเล็กน้อย บริเวณพื้นที่การเกษตร จ.บุรีรัมย์(พุทไธสง) จ.สุรินทร์(เมืองสุรินทร์)
ตะวันออก	1	3/-	6	6:00	4.20/-	1/2
- สระแก้ว	1	3/-	6	6:00	4.20/-	มีฝนตกเล็กน้อยถึงปานกลาง บริเวณพื้นที่การเกษตร จ.สระแก้ว(ตาพระยา)และพื้นที่ลุ่มรับน้ำอ่างเก็บน้ำห้วยยาง ห้วยตะเคียน
รวม	9	21/4	28	38:50	24.65/-	13/3

๑) สรุปผลรวมปฏิบัติการตั้งแต่เริ่มตั้งหน่วยปฏิบัติการฝนหลวง (1 มีนาคม - 6 กันยายน 2561)

ตั้งแต่เริ่มตั้งหน่วยปฏิบัติการฝนหลวง เมื่อวันที่ 1 มีนาคม - 6 กันยายน 2561 มีการขึ้นปฏิบัติการฝนหลวง จำนวน 177 วัน มีวันฝนตกจากการปฏิบัติการฝนหลวงคิดเป็นร้อยละ 94.51 ขึ้นปฏิบัติงานจำนวน 3,126 เที่ยวบิน (4,641:19 ชั่วโมงบิน) ปริมาณการใช้น้ำสารฝนหลวง 2,610.78 ตัน พลุซิลเวอร์ไอโอไดด์สำหรับภารกิจปฏิบัติการฝนหลวง จำนวน 1,809 นัด พลุแคลเซียมคลอไรด์สำหรับภารกิจปฏิบัติการฝนหลวง จำนวน 42 นัด จังหวัดที่มีรายงานฝนตกรวม 58 จังหวัด

ภาค - ศูนย์/หน่วยปฏิบัติการ	ขึ้นบิน (วัน)	ฝนตก (วัน)	จำนวน เที่ยวบิน (เที่ยว)	จำนวน ชั่วโมงบิน (ชั่วโมง)	ปริมาณ สารฝนหลวง (ตัน/AgI, CaCl ₂ นัด (ทำฝน)/AgI นัด (ยั๊ยยั้งลูกเห็บ))	จังหวัดที่มีรายงานฝนตก (ทั้งการสังเกตด้วยสายตา/การ ตรวจวัดด้วยเรดาร์ และ เครื่องวัดน้ำฝนอัตโนมัติ)	ปริมาตร น้ำไหลลง อ่างเก็บน้ำสะสม (ล้าน ลบ.ม.)
เหนือ	128	115	630	1027:50	622.70/1809	27 จังหวัด	11.33
- เชียงใหม่ (เปิดหน่วยฯ 1 มี.ค. 61 เป็นต้นไป)	91	81	322	516:30	334.10/919	บริเวณที่มีฝนตก ได้แก่ กำแพงเพชร เชียงราย ตาก พะเยา น่าน ลำปาง ลำพูน แพร่ พิจิตร เชียงใหม่ แม่ฮ่องสอน อุตรดิตถ์ (12 จังหวัด)	แม่กวัง 11.33
- พิษณุโลก (เปิดหน่วยฯ 1 มี.ค. 61 เป็นต้นไป)	102	85	308	511:20	288.60/890	บริเวณที่มีฝนตก ได้แก่ กำแพงเพชร ตาก น่าน พิจิตร พิษณุโลก เพชรบูรณ์ แพร่ ลำปาง ลำพูน สุโขทัย อุตรดิตถ์ นครสวรรค์ กาฬสินธุ์ ขอนแก่น ชัยภูมิ นครพนม มหาสารคาม มุกดาหาร ร้อยเอ็ด สกลนคร หนองบัวลำภู เลย อุตรธานี (23 จังหวัด)	
กลาง	145	143	962	1452:50	814.23/-	15 จังหวัด	132.92
- นครสวรรค์ (เปิดหน่วยฯ 1-31 มี.ค. 61)	5	5	15	26:15	12.00/-	บริเวณที่มีฝนตก ได้แก่ ลพบุรี อุทัยธานี (2 จังหวัด)	ทับเสลา 0.98 ศรีนครินทร์ 62.17 วชิราลงกรณ์ 69.77
- กาญจนบุรี (เปิดหน่วยฯ 6 มี.ค. 61 เป็นต้นไป)	107	107	427	606:25	338.33/-	บริเวณที่มีฝนตก ได้แก่ กาญจนบุรี กรุงเทพฯ ชัยนาท นครปฐม อุทัยธานี สมุทรสาคร สุพรรณบุรี นครสวรรค์ อ่างทอง ลพบุรี สิงห์บุรี (11 จังหวัด)	

ภาค - ศูนย์/หน่วยปฏิบัติการฯ	ขึ้นบิน (วัน)	ฝนตก (วัน)	จำนวน เที่ยวบิน (เที่ยว)	จำนวน ชั่วโมงบิน (ชั่วโมง)	ปริมาณ สารฝนหลวง (ตัน/AgI, CaCl ₂ นัต (ทำฝน)/AgI นัต (ยบยั้งลูกเห็บ))	จังหวัดที่มีรายงานฝนตก (ทั้งการสังเกตด้วยสายตา/การ ตรวจวัดด้วยเรดาร์ และ เครื่องวัดน้ำฝนอัตโนมัติ)	ปริมาตร น้ำไหลลง อ่างเก็บน้ำสะสม (ล้าน ลบ.ม.)
- ลพบุรี (เปิดหน่วยฯ 1 เม.ย. 61 เป็นต้นไป)	117	115	520	820:10	463.90/-	บริเวณที่มีฝนตก ได้แก่ ชัยนาท นครสวรรค์ อ่างทอง สระบุรี อุทัยธานี สุพรรณบุรี เพชรบูรณ์ นครราชสีมา ลพบุรี พระนครศรีอยุธยา สิงห์บุรี (11 จังหวัด)	
ตะวันออกเฉียงเหนือ	129	119	926	1357:54	736.85/42	16 จังหวัด	15.21
- ขอนแก่น (เปิดหน่วยฯ 1-31 มี.ค. 61 และ 16 พ.ค. 61 เป็นต้น ไป)	75	56	270	439:35	187.80/-	บริเวณที่มีฝนตก ได้แก่ ขอนแก่น ชัยภูมิ นครราชสีมา บุรีรัมย์ มหาสารคาม ยโสธร ร้อยเอ็ด สุรินทร์ ศรีสะเกษ (9 จังหวัด)	ลำตะคอง 9.79 ลำแซะ 3.74 อุบลรัตน์ 0.84 ลำปลายมาศ 0.71 มูลบน 0.09 ลำนางรอง 0.04
- อุดรธานี (เปิดหน่วยฯ 1 เม.ย.-16 พ.ค. 61)	13	12	21	30:25	25.80/-	บริเวณที่มีฝนตก ได้แก่ กาฬสินธุ์ นครราชสีมา อุดรธานี มหาสารคาม เลย หนองคาย หนองบัวลำภู (7 จังหวัด)	
- นครราชสีมา (เปิดหน่วยฯ 1 เม.ย. 61 เป็นต้นไป)	95	89	351	545:44	272.50/42	บริเวณที่มีฝนตก ได้แก่ ชัยภูมิ นครราชสีมา บุรีรัมย์ ยโสธร ร้อยเอ็ด ศรีสะเกษ สุรินทร์ อุบลราชธานี (8 จังหวัด)	
- อุบลราชธานี (เปิดหน่วยฯ 26 มิ.ย. 61 เป็นต้นไป)	33	31	40	51:30	79.20/-	บริเวณที่มีฝนตก ได้แก่ ศรีสะเกษ สุรินทร์ ร้อยเอ็ด อำนาจเจริญ อุบลราชธานี ยโสธร (6 จังหวัด)	
- สุรินทร์ (เปิดหน่วยฯ 9 ก.ค. 61 เป็นต้นไป)	40	39	244	290:40	171.55/-	บริเวณที่มีฝนตก ได้แก่ ร้อยเอ็ด สุรินทร์ ยโสธร มหาสารคาม บุรีรัมย์ (5 จังหวัด)	
ตะวันออก	96	86	407	541:35	270.10/-	7 จังหวัด	8.70
- จันทบุรี (เปิดหน่วยฯ 1 มี.ค.-30 พ.ค. 61 เป็นต้นไป)	51	47	225	329:45	146.90/-	บริเวณที่มีฝนตก ได้แก่ จันทบุรี สระแก้ว ฉะเชิงเทรา ชลบุรี ระยอง (5 จังหวัด)	คลองสิียด 7.39 ดอกกราย 0.55 คลองพระพุทธร 0.08 ห้วยยาง 0.68
- สระแก้ว (เปิดหน่วยฯ 31 พ.ค.-9 ก.ค. 61 และ 9 ส.ค. 61 เป็นต้นไป)	45	39	182	211:50	123.20/-	บริเวณที่มีฝนตก ได้แก่ สระแก้ว นครนายก ปราจีนบุรี ฉะเชิงเทรา (4 จังหวัด)	

ภาค - ศูนย์/หน่วยปฏิบัติการฯ	ขึ้นบิน (วัน)	ฝนตก (วัน)	จำนวน เที่ยวบิน (เที่ยว)	จำนวน ชั่วโมงบิน (ชั่วโมง)	ปริมาณ สารฝนหลวง (ตัน/AgI, CaCl ₂ นัต (ทำฝน)/AgI นัต (ยบยั้งลูกเห็บ))	จังหวัดที่มีรายงานฝนตก (ทั้งการสังเกตด้วยสายตา/การ ตรวจวัดด้วยเรดาร์ และ เครื่องวัดน้ำฝนอัตโนมัติ)	ปริมาตร น้ำไหลลง อ่างเก็บน้ำสะสม (ล้าน ลบ.ม.)
ใต้	56	54	201	261:10	166.90/-	4 จังหวัด	52.22
- หัวหิน (เปิดหน่วยฯ 1 มี.ค.-16 พ.ค. 61)	40	39	180	222:40	125.40/-	บริเวณที่มีฝนตก ได้แก่ ประจวบคีรีขันธ์ เพชรบุรี (2 จังหวัด)	แก่งกระจาน 37.32 ปราณบุรี 14.90
- สงขลา (เปิดหน่วยฯ 1 เม.ย. 61 เป็นต้นไป)	21	20	21	38:30	41.50/-	บริเวณที่มีฝนตก ได้แก่ นราธิวาส สงขลา (2 จังหวัด)	

กลุ่มวิชาการปฏิบัติการฝนหลวง กองปฏิบัติการฝนหลวง กรมฝนหลวงและการบินเกษตร